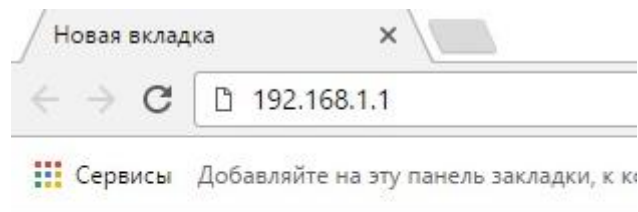


Настройка роутера на примере Zyxel Keenetic Viva.

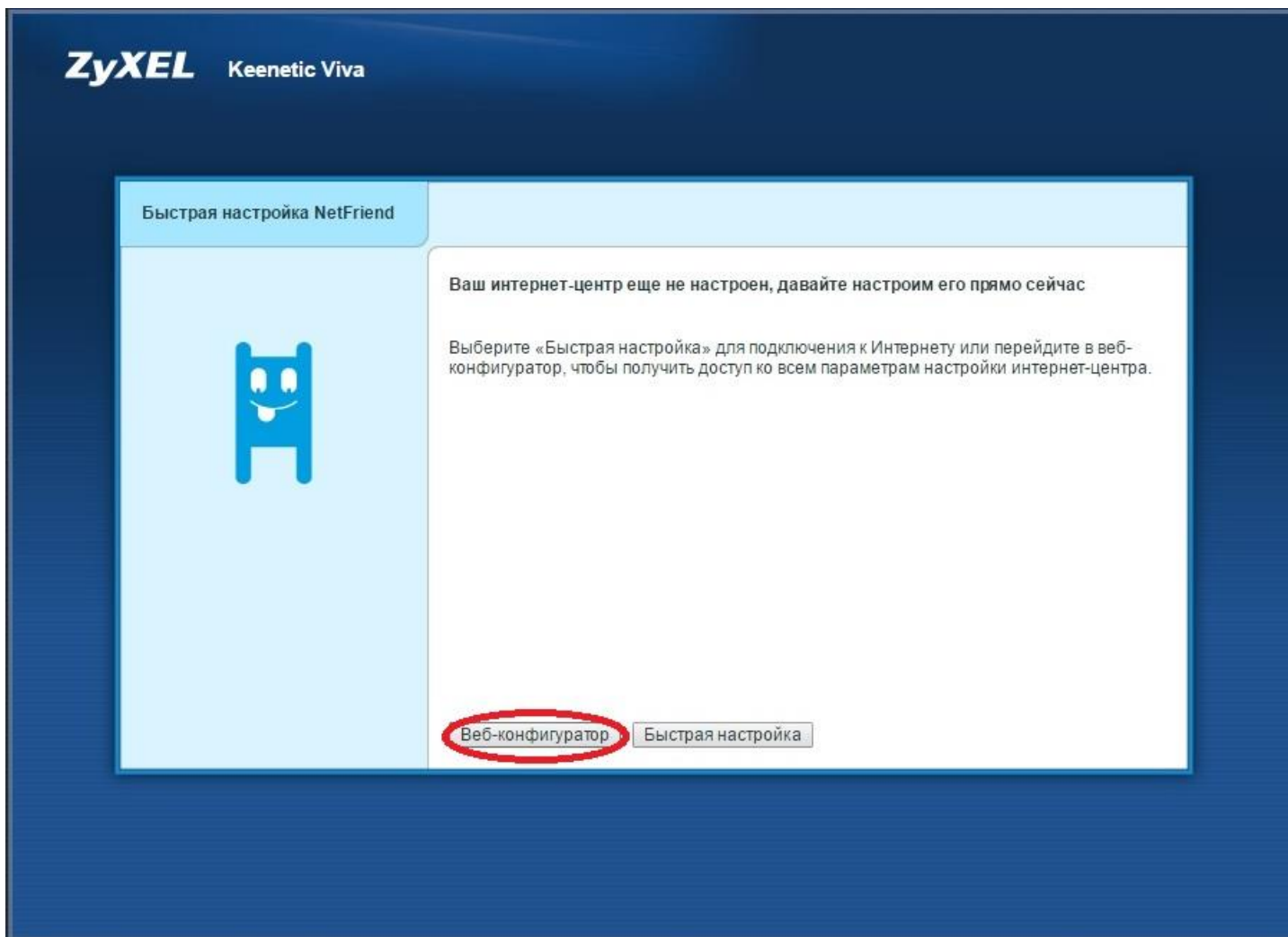
Подключаем приходящий интернет провод в порт WAN. Подключаем свой компьютер к любому из 4 портов LAN.

Для Windows 7/8/10: Справа в нижнем углу находим маленький мониторчик, нажимаем на него правой кнопкой мыши и выбираем «Центр управления сетями и общим доступом». В открывшемся окне слева выбираем «Изменение параметров адаптера». На ярлык «Подключение по локальной сети» нажимаем правой кнопкой мыши и кнопку «Свойства». В открывшемся окне выбираем «Протокол интернета версии 4» выбираем его и нажимаем «Свойства». Ставим галочки на «Получить IP-адрес автоматически» и «Получить адрес DNS-сервера автоматически». Сохраняем и выходим.

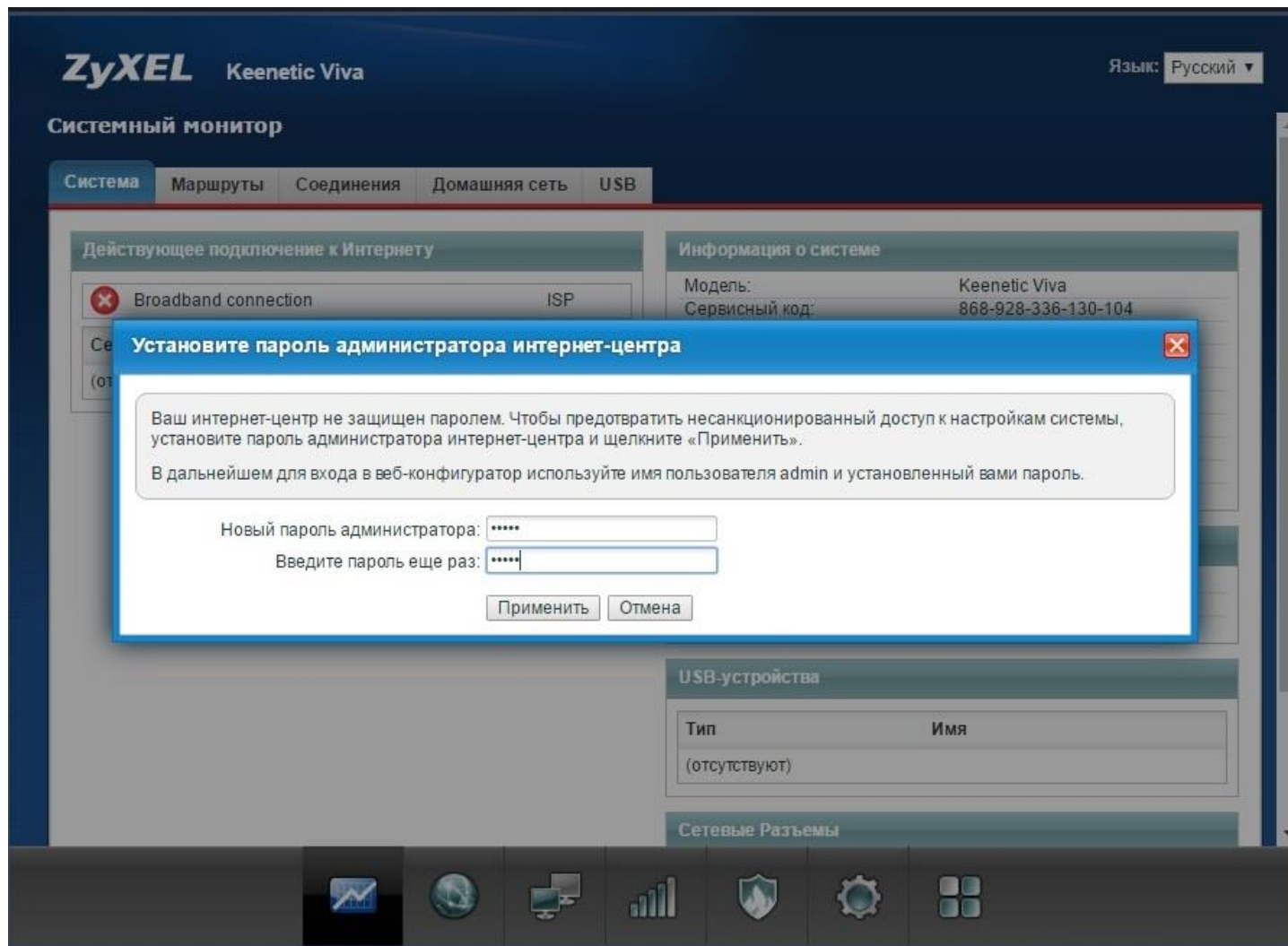
Далее вводим в обозревателе (Internet Explorer, Opera, FireFox, и т.д.) адрес 192.168.1.1 и нажимаем «Enter».



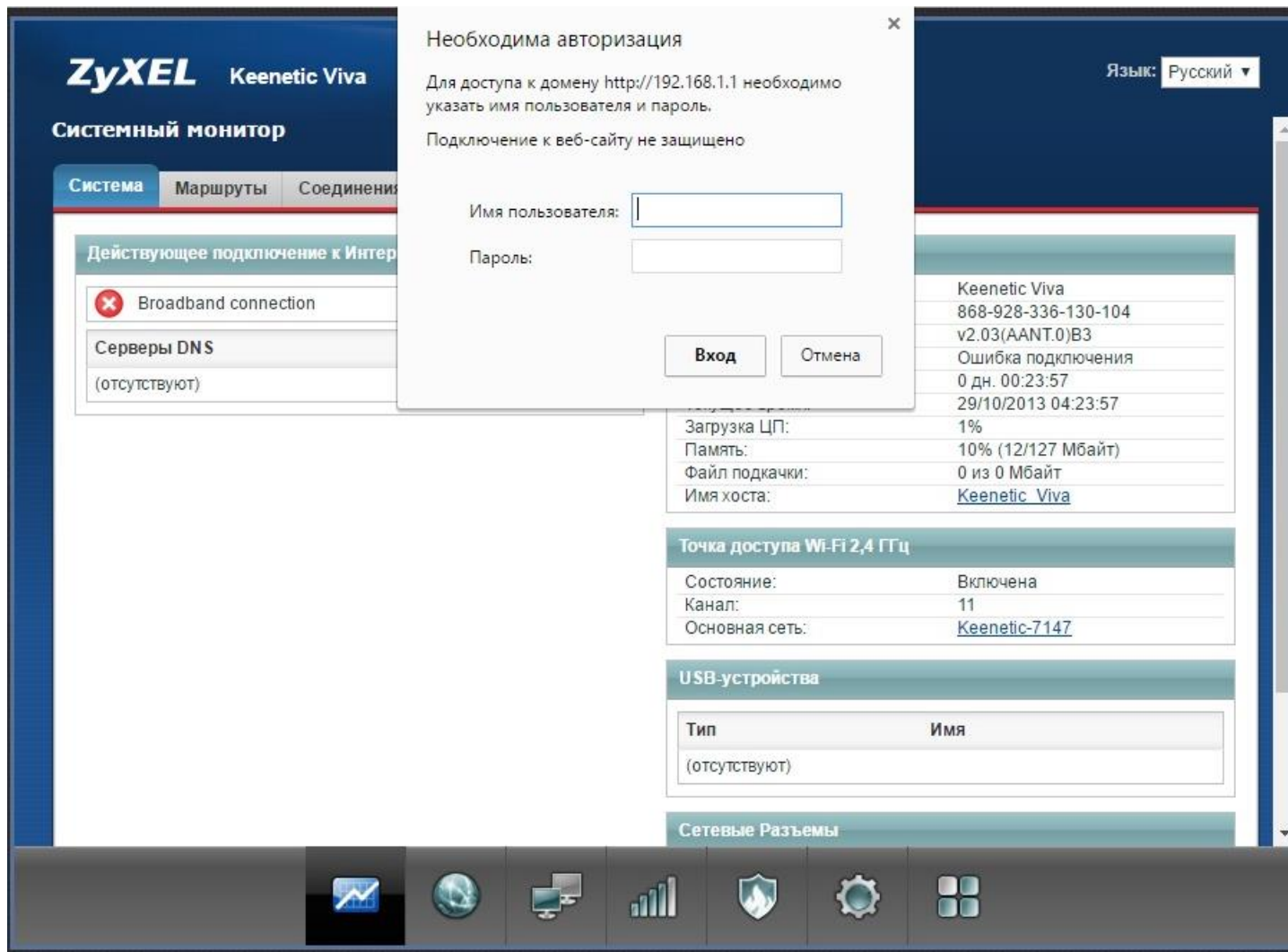
Откроется окно «Быстрая настройка». Нажимаем слева на «Веб-конфигуратор».



Откроется окно с необходимостью смены пароля администратора. Вводим и запоминаем любой пароль.
Нажимаем кнопку «Применить».



Откроется окно с авторизацией
Вводим:
«Имя пользователя» - admin
И введенный ранее пароль.
Нажимаем «Вход».



Открывается главная страница.
Нажимаем на раздел, отмеченный красным кружком.

The screenshot displays the ZyXEL Keenetic Viva web interface. At the top left, the logo 'ZyXEL Keenetic Viva' is visible, and at the top right, the language is set to 'Русский'. The main heading is 'Системный монитор' (System Monitor). Below this, there are navigation tabs: 'Система' (System), 'Маршруты' (Routes), 'Соединения' (Connections), 'Домашняя сеть' (Home Network), and 'USB'. The 'Система' tab is active.

The interface is divided into several sections:

- Действующее подключение к Интернету** (Active Internet connection): Shows a 'Broadband connection' to an 'ISP' with a red 'x' icon. Below it, a table for 'Серверы DNS' (DNS Servers) and 'Домены' (Domains) is empty, showing '(отсутствуют)' (none).
- Информация о системе** (System Information): A table with the following data:

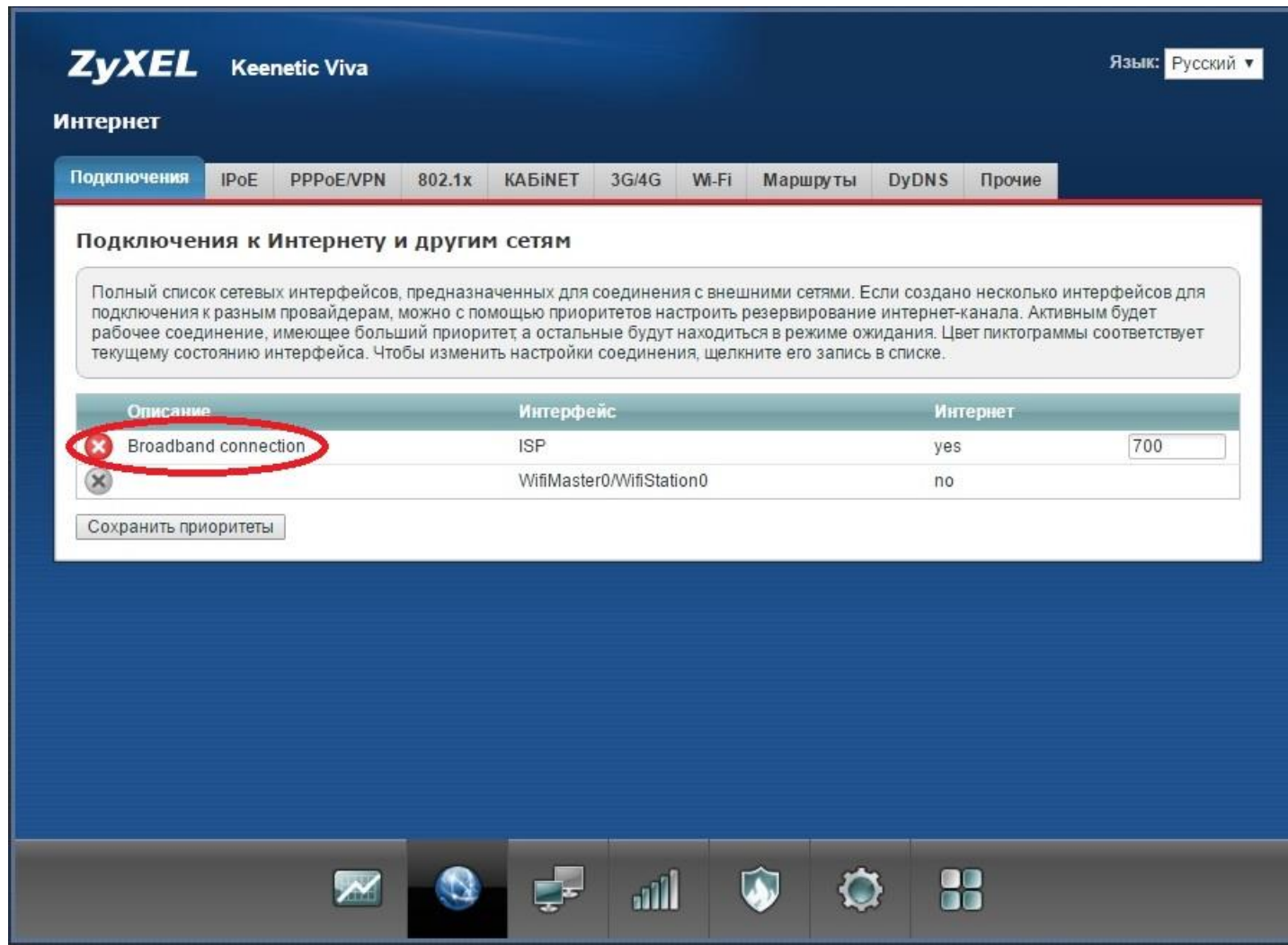
Модель:	Keenetic Viva
Сервисный код:	868-928-336-130-104
Версия NDMS:	v2.03(AANT.0)B3
Обновления:	Ошибка подключения
Время работы:	0 дн. 00:24:39
Текущее время:	29/10/2013 04:24:39
Загрузка ЦП:	2%
Память:	10% (12/127 Мбайт)
Файл подкачки:	0 из 0 Мбайт
Имя хоста:	Keenetic_Viva
- Точка доступа Wi-Fi 2,4 ГГц** (Wi-Fi 2.4 GHz access point):

Состояние:	Включена
Канал:	11
Основная сеть:	Keenetic-7147
- USB-устройства** (USB devices):



Тип	Имя
(отсутствуют)	
- Сетевые Разъемы** (Network ports): This section is partially visible at the bottom.

At the bottom of the interface is a taskbar with several icons. A red circle highlights the globe icon (representing the system or network status), and a red arrow points down to it from the text above.

Откроется окно «Подключения».
Нажимаем на «Broadband connection».



The screenshot shows the ZyXEL Keenetic Viva web interface. At the top, the logo 'ZyXEL Keenetic Viva' is visible on the left, and the language is set to 'Русский' on the right. Below the logo, the 'Интернет' (Internet) section is active, with a sub-tab 'Подключения' (Connections) selected. A navigation bar contains tabs for 'Подключения', 'IPoE', 'PPPoE/VPN', '802.1x', 'КАБИНЕТ', '3G/4G', 'Wi-Fi', 'Маршруты', 'DyDNS', and 'Прочие'. The main content area is titled 'Подключения к Интернету и другим сетям' and contains a descriptive paragraph. Below the text is a table with three columns: 'Описание', 'Интерфейс', and 'Интернет'. The first row, 'Broadband connection', is circled in red. The second row is 'WifiMaster0/WifiStation0'. A 'Сохранить приоритеты' button is located below the table. At the bottom of the interface is a navigation bar with several icons.

Описание	Интерфейс	Интернет
 Broadband connection	ISP	yes <input type="text" value="700"/>
	WifiMaster0/WifiStation0	no

Откроется окно для настройки локальной сети.
Снимаем галочку с «Использовать для выхода в Интернет».
«Настройка параметров IP» выбираем «Ручная».

Вводим IP-адрес, маску подсети и основной шлюз, указанные в Вашем договоре.

DNS 1 – 95.129.57.57

DNS2 – 95.129.57.58

Нажимаем «Применить».

Настройка подключения по Ethernet

Выберите разъем, который будет использоваться соединением. Можно выбрать несколько разъемов, которые будут логически объединены в один VLAN. Если данное соединение предназначается для подключения к Интернету, установите соответствующий флажок.

4 3 2 1 0

Использовать разъем:

Передавать теги VLAN ID:

Включить:

Использовать для выхода в Интернет:

Описание: Broadband connection

Идентификатор сети (VLAN ID): 2

Настройка параметров IP: Ручная

IP-адрес: Из договора

Маска подсети: Из договора

Основной шлюз: Из договора

DNS 1: 95.129.57.57

DNS 2: 95.129.57.58

DNS 3:

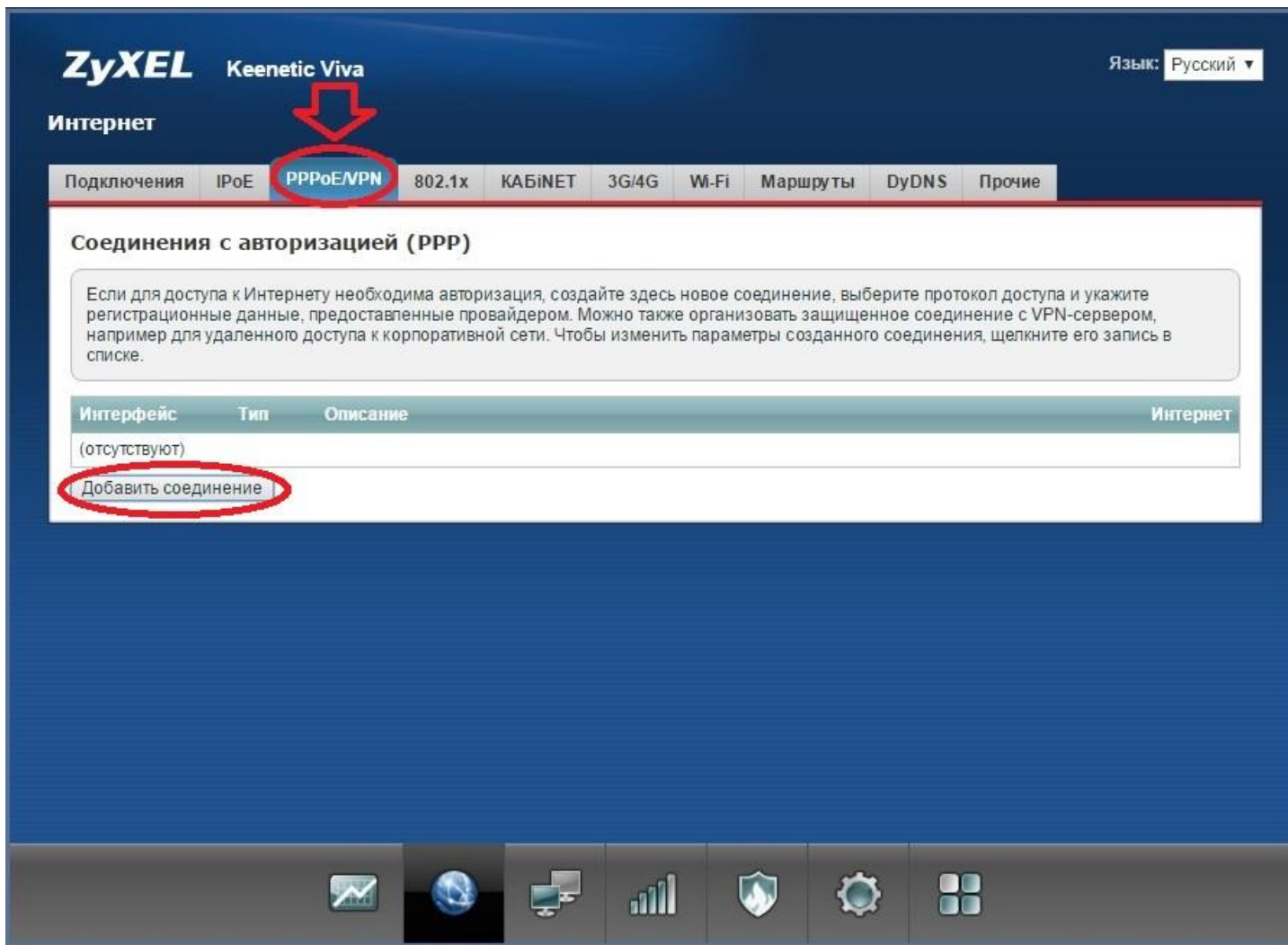
MAC-адрес: По умолчанию

Имя устройства: Keenetic_Viva [\(изменить\)](#)

Размер MTU: 1500

Не уменьшать TTL:

Выбираем сверху «PPPoE/VPN».
И нажимаем «Добавить соединение».



В открывшемся окне настройки соединения:
Ставим галочку «Использовать для выхода в Интернет»
Вводим в «Описание» вводим для удобства «Azimut»

«Тип(протокол)» - выбираем L2TP.

«Подключаться через» выбираем «Broadband connection»

«Адрес сервера» вводим l2tp.azimut-r.ru либо static.azimut-r.ru (если у Вас подключена услуга Статический IP-адрес).

«Имя пользователя» - Ваш логин из договора. «Пароль» - Ваш пароль из договора.

«Метод проверки подлинности» - Выбираем CHAP. Нажимаем «Применить».

Настройка соединения

Укажите регистрационные данные, необходимые для соединения с сервером. Если данное соединение используется для доступа к Интернету, установите соответствующий флажок.

Включить:

Использовать для выхода в Интернет:

Описание: Azimut

Тип (протокол): L2TP

Подключаться через: Broadband connection (ISP)

Имя сервиса:

Имя концентратора:

Адрес сервера: l2tp.azimut-r.ru

Имя пользователя: Из договора

Пароль: Из договора

Метод проверки подлинности: CHAP

Шифрование данных:

Использовать CCP:

Настройка параметров IP: Автоматическая

IP-адрес:

Удаленный IP-адрес:

DNS 1:

DNS 2:

DNS 3:

Автоподстройка TCP-MSS:

Применить Отмена Удалить

Для настройки Wi-Fi на Вашем устройстве нажимаем на раздел, отмеченный в красном кружке.
«Имя сети(SSID)» - придумайте и введите имя сети (Название Wi-Fi).
«Ключ сети» - придумайте и введите пароль на Wi-Fi (пароль для подключения к Wi-Fi).
Нажимаем «Применить».

ZyXEL Keenetic Viva Язык: Русский ▼

Точка доступа | Гостевая сеть | Список доступа

Точка доступа

Укажите имя для вашей беспроводной сети, по которому можно будет найти ее при подключении. Включите защиту соединений, выберите уровень безопасности и введите сетевой ключ (пароль) для доступа к сети. Рекомендуется использовать максимальную защиту WPA2. Режим WEP используйте только при необходимости подключения устаревших устройств, не поддерживающих WPA.

Включить точку доступа:

Имя сети (SSID):

Скрывать SSID:

Защита сети:

Ключ сети:

Ключ 1:

Ключ 2:

Ключ 3:

Ключ 4:

Ключ по умолчанию:

Страна:

Стандарт:

Канал:

Мощность сигнала:

Включить WMM:

Bottom navigation bar icons: Home, Network, **Wi-Fi** (circled in red), Security, Settings, App Store.

Настройка роутера для просмотра IP-TV.

Переходим в раздел, отмеченный внизу красным кружком.

«Включить функцию IGMP проху» - установить галочку.

«ISP» - установить «К провайдеру».

«Home» - установить «К домашней сети».

ZyXEL Keenetic Viva Язык: Русский ▼

Домашняя сеть

Устройства | Параметры IP | NAT | **IGMP Proxy**

IGMP проху

IGMP проху ретранслирует поток многоадресной рассылки от провайдера к устройствам домашней сети. Многоадресная рассылка обычно используется для предоставления услуги IP-телевидения. Настройки по умолчанию на данной странице подходят для большинства провайдеров.

Включить функцию IGMP проху:

Интерфейс	Описание	Роль
ISP	Broadband connection	К провайдеру
GuestWiFi	Guest access point	
WifiMaster0/AccessPoint2		
WifiMaster0/AccessPoint3		
WifiMaster0/WifiStation0		
Home	Home network	К домашней сети

Включить прозрачную передачу PPPoE:

Применить

Настройка роутера закончена!

На этом настройка роутера закончена!